

Votants	Pour	Contre
18	18	0
Abstentions		0
N'a pas pris part au vote		0

DÉPARTEMENT DE L'AUDE

RÉPUBLIQUE FRANÇAISE

EXTRAIT

du registre des délibérations de la commission permanente du Département de l'Aude

Séance du 30 septembre 2016

Dossier n°38

Objet de l'affaire : Taxe d'aménagement – Création de zones de préemption des espaces naturels sensibles en Montagne Noire

Vu le code général des collectivités territoriales,

Vu le code de l'urbanisme, articles L. 142-1 et suivants traitant des espaces naturels sensibles, de la zone de préemption afférente et de la taxe d'aménagement et de ses conditions d'utilisation,

Vu la stratégie départementale pour la biodiversité adoptée en session du 22 octobre 2012,

Vu le schéma départemental d'aménagement et de développement durable du territoire Aude 2030 adopté en session du 6 mai 2013,

Vu les délibérations des conseils municipaux concernés par la création d'une zone de préemption des espaces naturels sensibles (ZPENS) (14 avril 2016 pour Caune-Minervois, 16 mars 2016 pour Villeneuve-Minervois, 15 février 2016 pour Aragon, 19 octobre 2015 pour Cabrespine, 4 février 2016 pour Limousis),

Vu la délibération du Conseil départemental de l'Aude du 2 avril 2015 portant délégation à la commission permanente,

Considérant que l'Aude dispose d'un patrimoine naturel exceptionnel, qui peut cependant être menacé du fait de l'évolution des activités humaines - déprise agricole, urbanisation croissante,

Considérant que le schéma départemental d'aménagement et de développement durable du territoire Aude 2030 a identifié, parmi les actions à conduire, la préservation et la valorisation de cette biodiversité, élément important d'attractivité et de développement du département,

Considérant que la collectivité départementale mène depuis les années 80 une politique des espaces naturels sensibles en mettant en place une taxe des espaces naturels sensibles mais aussi en exerçant un droit de préemption tel que décrit dans l'article L142-3 du code de l'urbanisme,

Considérant que ce droit lui permet de se porter acquéreur, à titre prioritaire, de parcelles mises en vente par des particuliers sur des zones prédéfinies et présentant un intérêt remarquable en termes de biodiversité,

Considérant qu'une zone de préemption des espaces naturels sensibles (ZPENS) a été instituée sur 33 communes du département en 1986 et en 1994,

Considérant qu'il apparaît aujourd'hui nécessaire de la faire évoluer pour les raisons suivantes :

- acquisition de connaissances naturalistes, avec la réalisation en 2007, dans le cadre de l'élaboration du schéma départemental des ENS, d'un inventaire naturaliste dont la remise à jour complète en 2014 a abouti à l'identification de 219 sites permettant d'évaluer et de caractériser la biodiversité départementale,

- différentes évolutions que connaît notre territoire depuis 20 ans dont la pression de l'urbanisme, la déprise agricole,

Considérant que la stratégie départementale pour la biodiversité adoptée en session du 22 octobre 2012 a défini, dans l'ambition n°1 "Préserver et valoriser le patrimoine naturel dans les propriétés départementales en le rendant accessible», le besoin d'actualiser cette zone de préemption au titre des ENS, en fonction de l'emprise géographique des sites de l'inventaire,

Considérant que sur la Montagne Noire, le Département a instauré une zone de préemption en 1986 sur les communes en ligne de crête, élargie à d'autres communes par une délibération prise en janvier 2016 (Fraïsse-Cabardès, Fontiers-Cabardès, Trassanel, Montolieu) : il est apparu intéressant de poursuivre l'extension de cette ZPENS au piémont de la Montagne Noire,

Considérant qu'après étude des secteurs ciblés, puis rencontre avec les élus et acteurs locaux des communes concernées par cette modernisation de la ZPENS, une proposition d'évolution de périmètre a été transmise aux municipalités,

Considérant que les communes de Cabrespine, Aragon, Caunes-Minervois et Villeuneuve-Minervois ont délibéré favorablement sur les propositions de ZPENS du Département,

Considérant que la commune de Limousis a délibéré négativement sur cette proposition et que, par voie de conséquence, aucune ZPENS ne sera créée sur ce territoire communal,

Considérant qu'il est à noter que l'article 142-3 du code de l'urbanisme précise que "dans les communes dotées d'un plan d'occupation des sols rendu public ou d'un plan local d'urbanisme approuvé, les zones de préemption sont créées avec l'accord du conseil municipal. En l'absence d'un tel document, et à défaut d'accord des communes concernées, ces zones ne peuvent être créées par le Conseil général qu'avec l'accord du représentant de l'Etat dans le département",

Considérant que pour les communes ayant refusé la création d'une telle ZPENS et non pourvues d'un document d'urbanisme, il est proposé de ne pas utiliser cette disposition réglementaire, le Département n'estimant pas les enjeux locaux suffisamment importants,

Considérant que le descriptif des richesses naturalistes des entités proposées en ZPENS pour les communes concernées et favorables à cette démarche (source : inventaire naturaliste audois réalisé par le Département en 2014) et les cartes délimitant ces nouvelles ZPENS sont présentés en annexe de la présente,

Considérant que la loi sur les ENS impose également de consulter les organisations professionnelles agricoles et forestières sur ces zones de préemption,

Considérant qu'à ce titre, la Chambre d'agriculture de l'Aude et le Centre régional de propriété forestière de l'Aude ont été consultés et que, par courrier du 5 juillet 2016, la Chambre d'agriculture a informé le Département qu'elle n'avait pas d'objection à formuler,

Considérant que, comme exigé par la loi, la délibération de la commission permanente fera l'objet d'une publication au recueil officiel des actes du Département et d'une mention dans deux journaux régionaux ou locaux diffusés dans le département,

Considérant que les effets juridiques attachés à la création de la zone auront pour point de départ l'exécution de l'ensemble des mesures de publicité mentionnées ci-dessus,

Considérant en outre qu'une copie de la délibération accompagnée des plans sera tenue à la disposition du public à la mairie des communes concernées et à l'hôtel du Département,

Considérant qu'une copie de la délibération créant la zone de préemption accompagnée des plans sera également adressée au Conseil supérieur du notariat, à la Chambre départementale des notaires et aux barreaux constitués près les tribunaux de grande instance dans le ressort desquels est créée la zone de préemption,

Vu le rapport du président du Conseil départemental,

LA COMMISSION PERMANENTE

après en avoir délibéré,

Autorise le président du Conseil départemental à créer, au titre de l'article 142-3 du code de l'urbanisme, une zone de préemption espaces naturels sensibles sur les communes de Cabrespine, d'Aragon, de Caunes-Minervois et de Villeuneuve-Minervois, selon les délimitations et caractéristiques présentées sur les cartes et documents ci-annexés.

Autorise le président du Conseil départemental à signer les pièces afférentes à ces décisions.

☞ **Le président du Conseil départemental certifie exécutoire la présente délibération pour avoir été :**

- Transmise au contrôle de légalité le : 03.10.2016

Sous le n° d'identifiant unique :

011-221100019-20160930-COMENVAG3009_38-DE

- Publiée le : 07.10.2016 - Notifiée le : néant

Le Président du Conseil départemental,



André Viola

ANNEXE 1 du rapport CP du 30 septembre 2016 Taxe Aménagement Création zone de préemption ENS Montagne Noire

Descriptif des richesses naturalistes des entités proposées en ZPENS pour les communes concernées et favorables à cette démarche (source : inventaire naturaliste audois réalisé par le Département en 2014), les cartes délimitant ces nouvelles ZPENS sont présentes en fin de cette annexe.

Aragon

Le site 127 appelé Piémont d'Aragon comprend :

- Reste de forêt alluviale sur le Trapel à la limite des communes de Fraisse-Cabardès et Aragon.
- Vallée du ruisseau de la Valette et ses écosystèmes associés (notamment forêts alluviales et prairies à flore intéressante)
- Cortèges typiques des coteaux méditerranéens et zone de chasse l'avifaune locale et migratrice.
- Entomofaune d'intérêt avec notamment la présence de papillons rares (Hermite, Hespérie de la Bétoine),
- Seule station de *Juncus striatus* en Montagne noire, espèce patrimoniale très rare dans l'Aude

Le site 126 plaine de Moussoulens

- Site très riche en flore malgré des milieux assez homogènes, riches en messicoles, 2 stations d'*Arenaria controversa*
- Avifaune : Cortèges typiques des coteaux méditerranéens. Terrain de chasse de rapaces dont le Grand-duc.

Le site 351 Causses de Ventenac à Villegailhenc

- Pelouses diversifiées. Richesse en messicoles. Stations d'orchidées rares (dont *Ophrys bertolonii* subsp. *Catalaunica*)
- Cortège avifaunistique remarquable du vignoble et de la garrigue ouverte.
- Zones humides intéressantes pour la faune (Odonates, Oiseaux).

Cabrespine

Le site n° 133 appelé crêtes du Mont Sarrat, de Fount-Ferrouzo et serre de Montredon comprend :

- Flore acidiphile très riche et diversifiée : flore des crêtes à *Armeria malinvaudii*, espèce patrimoniale endémique de la Montagne noire orientale,
- Plusieurs espèces patrimoniales, dont rares stations à *Pulsatilla rubra*. Stations parmi les plus hautes en altitude de *Gagea bohemica*,
- Nombreuses espèces de chauve-souris inventoriées, territoire de l'Aigle royal

Le site n° 132 appelé Crêtes du Mont Péril et du Quiersboulou

- Avifaune remarquable de milieux ouverts, zone de chasse notamment pour l'Aigle royal et le Faucon pèlerin.
- Lisières à fort potentiel comme zone de chasse de chiroptères.
- Flore acidiphile très riche et diversifiée : flore des crêtes à *Armeria malinvaudii*, espèce patrimoniale endémique de la Montagne noire orientale,
- Plusieurs espèces patrimoniales, dont rares stations à *Pulsatilla rubra*.

Le site 117 appelé Roc de l'Aigle, comprend et constitue :

- De nombreux sites hypogés à Chiroptères (grottes, anciennes mines) et présence du plus important site pour le Minioptère de Schreibers (dont grotte de Gaougnas, bénéficiant d'un arrêté préfectoral de biotope), un des sites audois les plus importants pour l'Aude et l'un des mieux documentés de la région
- Un territoire d'Aigle royal.
- Des pelouses diversifiées, garrigues riches et des pelouses de crêtes ventées avec leur flore spécifique
- Des stations de flore rare et protégée comme l'Anacamptis coriophora.

Caunes-Minervois

Le site n°211, rivière de l'Argent Double, comprend :

- Une diversité floristique calcicole et acidiphile, présence de ripisylve
- Une faune aquatique intéressante avec présence du Petit Mars changeant, de la Loutre, du Barbeau méridional et de l'Ecrevisse à pattes blanches.
- Une zone de chasse et de transit pour de nombreux Chiroptères.

Le site n°123, appelé Piémonts de Villeneuve à Caunes-Minervois, comprend :

- Une richesse en espèces de gagées, plantes patrimoniales, une flore siliceuse importante.
- Une faune aquatique riche avec présence de l'Ecrevisse à pattes blanches, la Truite fario et le Barbeau méridional.
- Des milieux ouverts importants comme zone de chasse pour les Oiseaux, Reptiles et Chiroptères.
- Un exemple de coupe dans les nappes du versant Sud de la Montagne Noire. Les affleurements permettent d'observer successivement les terrains paléozoïques des unités de Fournes et du Minervois.
- Pelouses diversifiées, garrigues riches. Complexe des gorges de l'Argent-Double.
- Territoire de l'aigle royal

Le site n° 355 appelé « Gorges du Linze, Roc Moussu et crêtes de Citou » comprend :

- Les gorges du ruisseau du Cros, ensemble paysager remarquable et refuge de nombre d'espèces animales et végétales.
- D'autres milieux rupestres d'intérêt pour la faune : nidification de l'Aigle royal et du Grand duc d'Europe, gîte à Chiroptères, nombreux Reptiles,
- Terrains de chasse et de stationnement pour les oiseaux.
- les gorges permettent l'observation, en coupe, des nappes du versant sud de la Montagne Noire. Nappes formant des plis couchés, mises en place lors de l'orogénèse hercynienne.
- La présence des carrières de Caunes-Minervois : calcaires métamorphiques rouges exploités depuis l'époque romaine et utilisés comme marbre à différentes époques et notamment à partir du XVII^e siècle en colonnes, pilastres, placages et objets sculptés.
- Présence de plusieurs stations de l'orchis punaise, espèce végétale protégée.

Villeneuve-Minervois

Le site n°123, appelé Piémonts de Villeneuve à Caunes-Minervois, comprend :

- Une richesse en espèces de gagées, plantes patrimoniales, une flore siliceuse importante.

- Une faune aquatique riche avec présence de l'Ecrevisse à pattes blanches, la Truite fario et le Barbeau méridional.
- Des milieux ouverts importants comme zone de chasse pour les Oiseaux, Reptiles et Chiroptères.
- Un exemple de coupe dans les nappes du versant Sud de la Montagne Noire. Les affleurements permettent d'observer successivement les terrains paléozoïques des unités de Fournes et du Minervois.
- Pelouses diversifiées, garrigues riches. Complexe des gorges de la Clamoux.
- Présence de plusieurs stations de l'orchis punaise et de gagées, espèces végétales protégées.
- Territoire de l'aigle royal

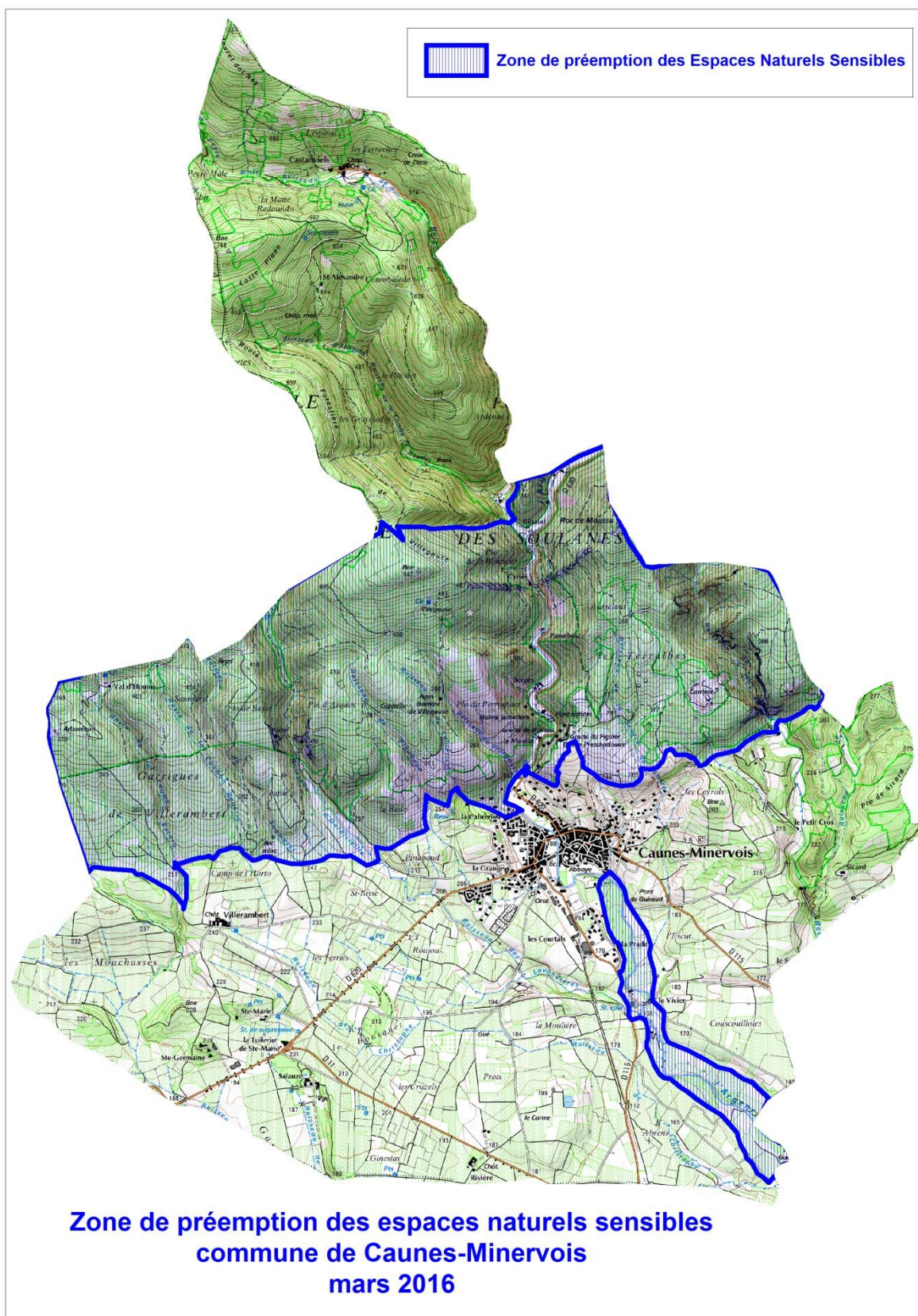
Le site n° 115 appelé « Causses de la Vernède aux Escoumes » comprend :

- Plusieurs stations de plantes patrimoniales, richesse en messicoles et rudérales.
- Pelouses diversifiées, garrigues riches, souvent anciennes (lichens).
- Faune typique des coteaux méditerranéens, inféodée aux milieux ouverts.
- Zone de chasse importante pour les Oiseaux, Reptiles et Chiroptères.

Le site n°350 appelé « Garrigues de Bagnoles à Laure-Minervois » comprend :

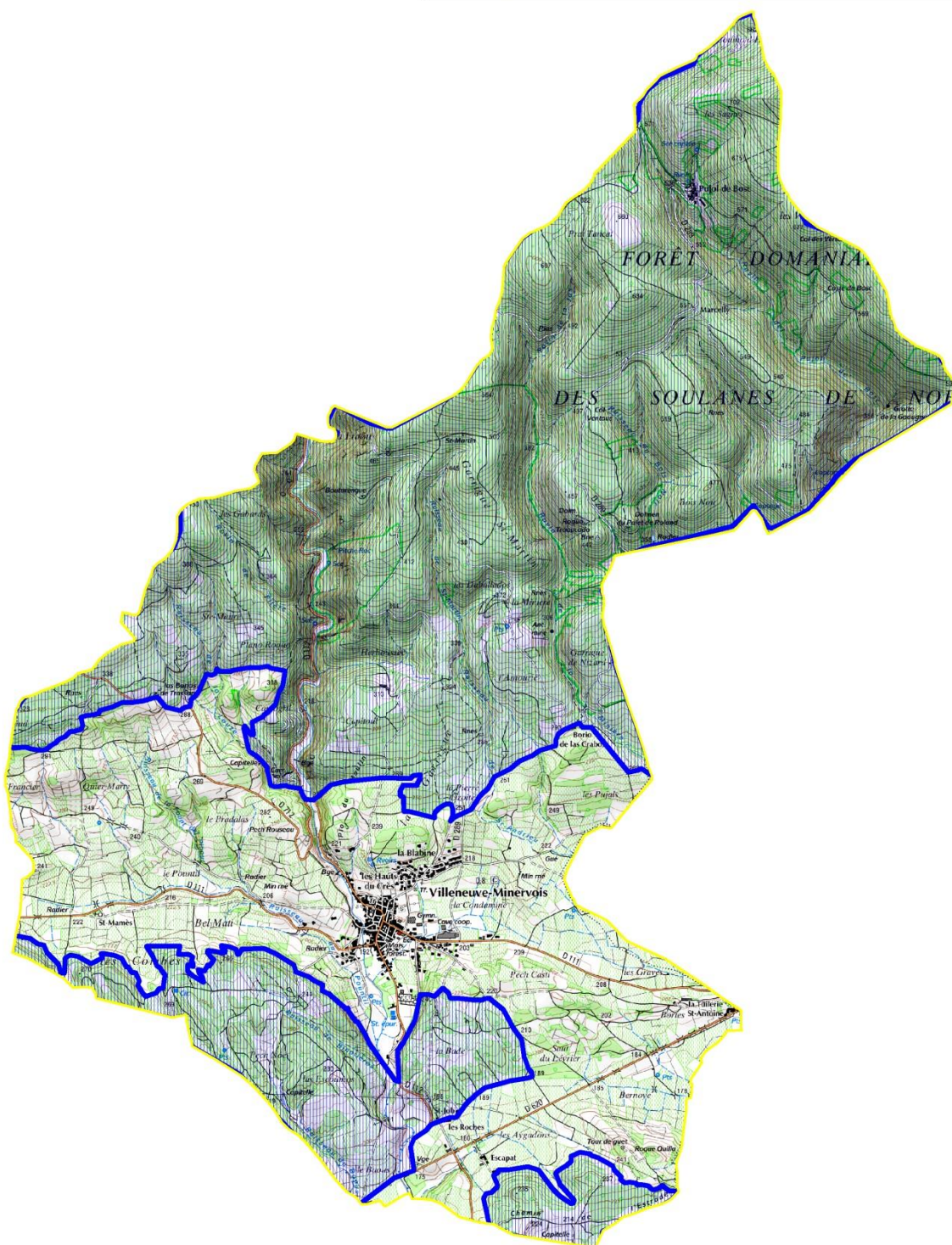
- Une importante station de plantes patrimoniales (*Allium chamaemoly*), et d'autres de moindre ampleur (avec *Ophrys bertolonii* subsp. *catalaunica* (O.Danesch & E.Danesch) R.Soca, 2001).
- Des pelouses et garrigues riches, plusieurs espèces patrimoniales, Richesse en messicoles.
- Un cortège avifaunistique remarquable du vignoble et de la garrigue ouverte. Zone de chasse intéressante pour la faune (Oiseaux, Reptiles).

Le site n°117 appelé Roc de l'Aigle, dans ses limites est sur cette commune a été identifié pour sa forte présence de chiroptères et de plusieurs espèces, pour la présence de pelouses diversifiées, et de garrigues riches et constitue encore le territoire de l'Aigle royal.





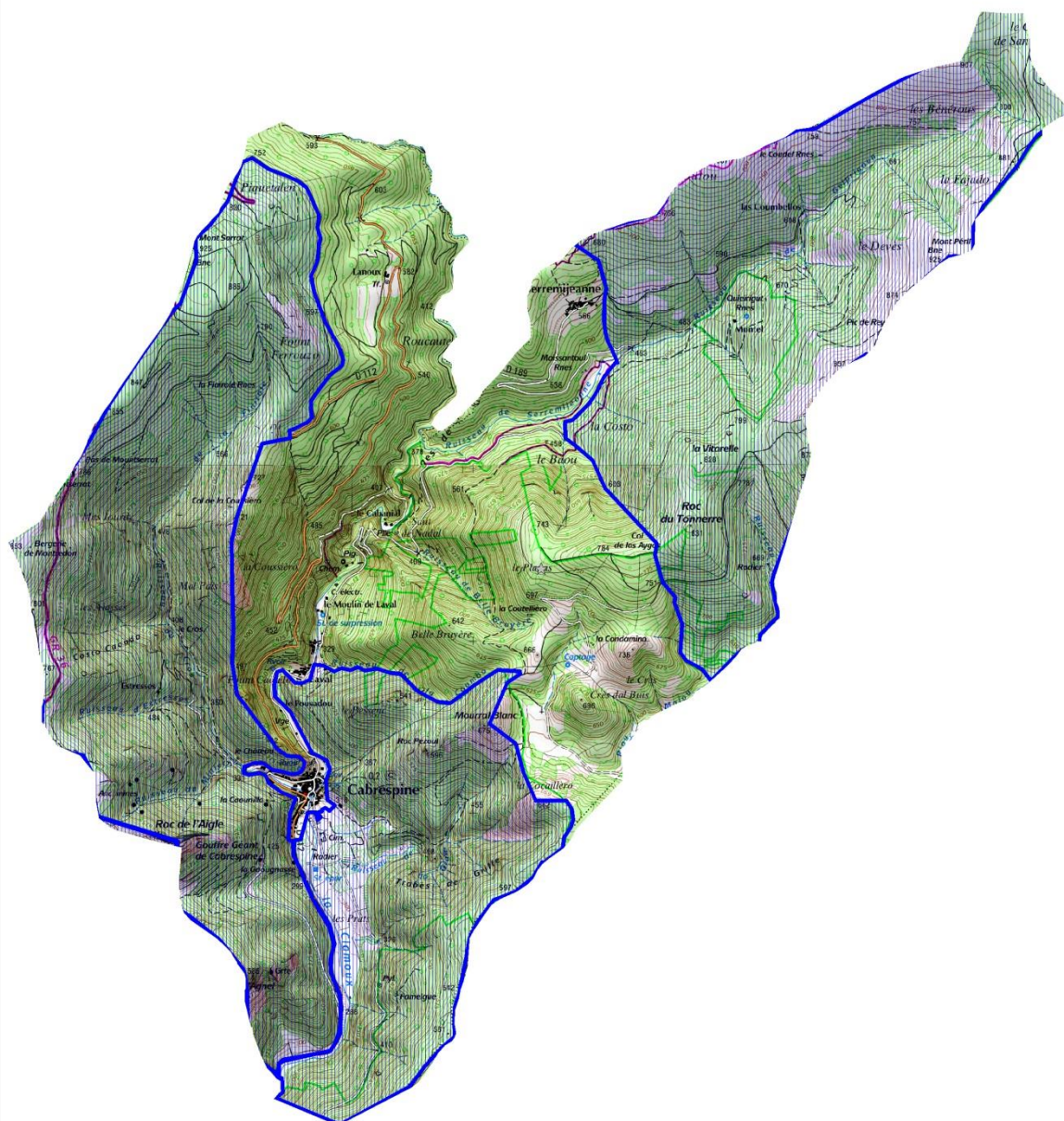
Zone de préemption des Espaces Naturels Sensibles



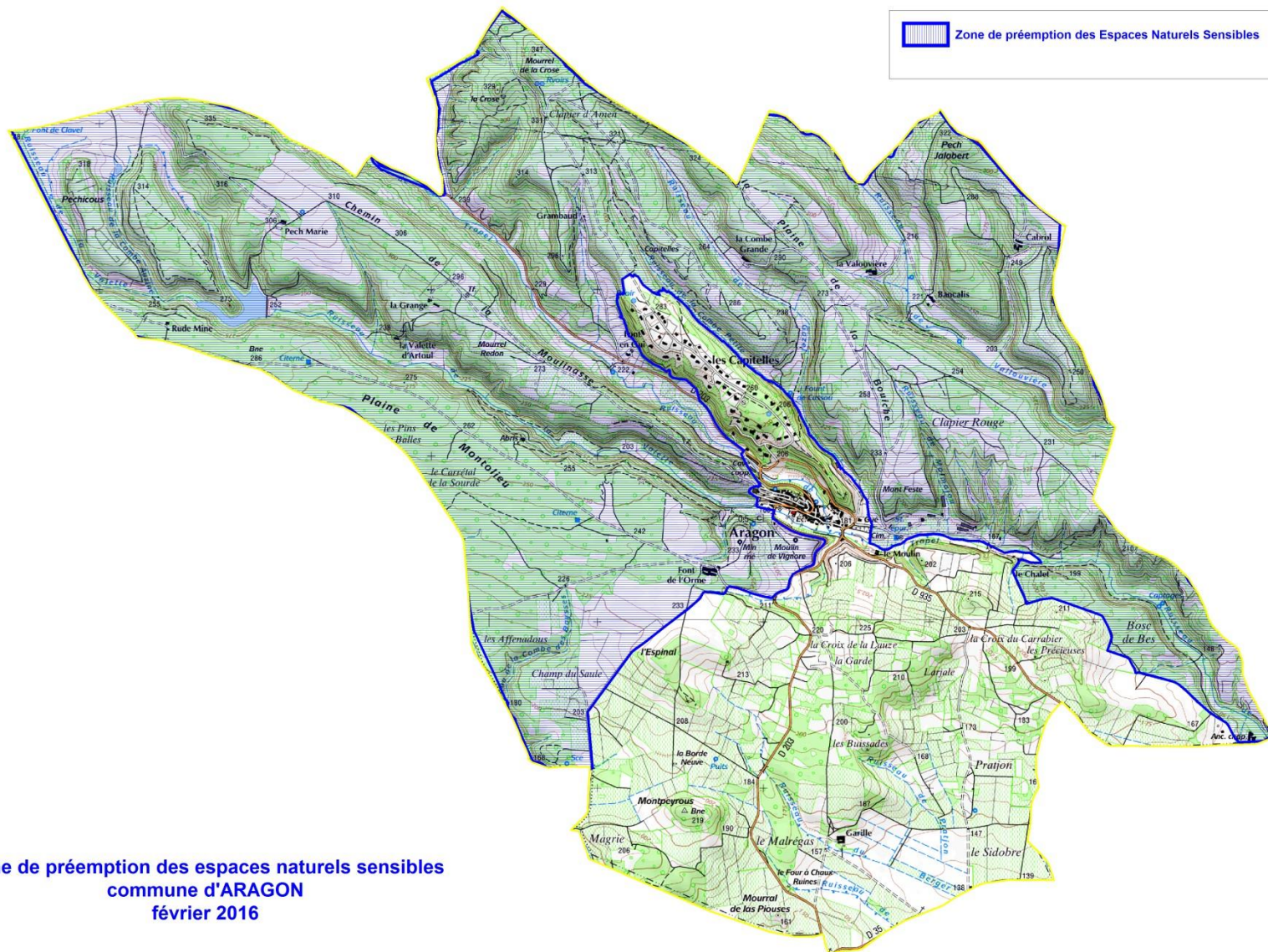
**Zone de préemption des Espaces Naturels Sensibles
de la commune de Villeneuve-Minervois - mars 2016**



Zone de préemption des Espaces Naturels Sensibles



**Zone de préemption des Espaces Naturels Sensibles
de la commune de Cabrespine - octobre 2015**



 Zone de préemption des Espaces Naturels Sensibles

**Zone de préemption des espaces naturels sensibles
commune d'ARAGON
février 2016**